

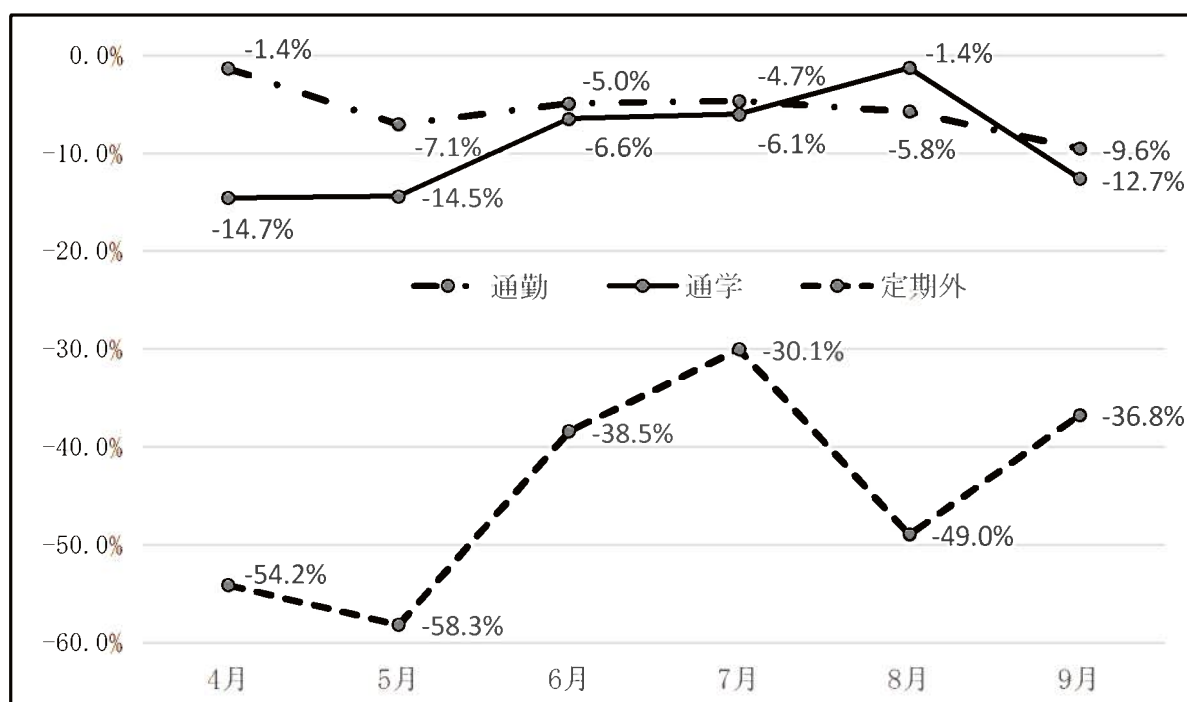
令和2年度上半期輸送概況

◇ 輸送人員の経年変化（1日平均）

【単位：人/日】

	平成29年度	平成30年度	令和元年度	令和2年度	前年増減	増減率
定期	10,846	10,929	10,790	9,932	-858	-8.0%
通勤	4,260	4,323	4,304	4,060	-244	-5.7%
通学	6,586	6,606	6,486	5,872	-614	-9.5%
定期外	3,694	3,765	3,785	2,091	-1,694	-44.8%
合計	14,540	14,694	14,575	12,023	-2,552	-17.5%

◇ 対前年増減率グラフ



◇ 概況

令和2年度上半期は、新型コロナウイルスの影響により大幅に減少した。特に、緊急事態宣言下の4月・5月は定期外が大幅に減少するとともに、休校や遠隔授業となった大学生の減少が顕著となった。

6月から7月にかけて、大学の対面授業の開始や徐々に外出機会が増えたことにより改善傾向が見られたものの、全国的な第2波となった8月は、盛岡さんさ踊りの中止やお盆の帰省自粛などにより大幅に減少した。

9月は、小規模な催事も少しずつ開催されるようになったほか、GOTOキャンペーン等による遠方からのお客さまも見受けられるようになった。なお定期は、昨年10月の消費税改定前の駆け込み購入があったため減少した。

令和2年度決算見通しの概要

■全体概要

令和2年度の当期損益は 3億1,320万円の赤字 になる見通し

令和2年度は新型コロナウイルス感染拡大の影響により営業収入は前回の第88回取締役会で報告した決算見通しに対し1億3,060万円の減収となる見通しです。一方、営業費については人件費や業務費などの減により前回決算見通しに対し8,830万円の圧縮を図りましたが、営業損益は前回決算見通しから4,220万円の減益となる見通しです。特別利益に地域公共交通確保維持改善事業費補助金が計上となったものの、当期損益は前回決算見通しに対し3,060万円の減益となり、令和2年度決算見通しは▲3億1,320万円となる見通しです。

■営業収入について

決算見通し41億8,980万円(前回)→決算見通し40億5,920万円(今回)

- 【旅客運輸収入の減】 ▲8,760万円：運賃収入の減
- 【線路使用料収入の減】 ▲3,160万円：営業費に連動して減
- 【運輸雑収等の減】 ▲1,120万円：関連事業収入の減

■営業費について

決算見通し46億5,510万円(前回)→決算見通し 45億6,680万円(今回)

- 【人件費の減】 ▲2,180万円：退職者等による減
- 【業務費の減】 ▲6,010万円：車両使用料及び旅費交通費等の減

～代表取締役社長 あさひま やすき 浅沼 康揮 コメント～

前回までの決算見通しをお示しした後もコストの圧縮に努めましたが、新型コロナウイルス感染症拡大の影響による営業収入の減により、令和2年度は赤字決算の見通しとなりました。今後も厳しい経営環境が続きますが、安全・安定輸送を確保するとともに、新型コロナウイルス感染症拡大防止に取り組みながら、さらなる収支改善に努めてまいります。

令和2年度決算見通し

(単位:千円、税抜)

	第89回取締役会 決算見通し (今回) A	第88回取締役会 決算見通し (前回) B	増減 C (A-B)	Cの主な増減要因	R1年度 決算 D	増減 A-D
営業収入	4,059,281	4,189,840	▲ 130,559		4,473,819	▲ 414,538
旅客運輸収入	917,431	1,005,071	▲ 87,640	運賃収入の減	1,201,281	▲ 283,850
線路使用料収入	2,657,944	2,689,619	▲ 31,675	営業費に連動して減	2,663,680	▲ 5,736
運輸雑収 関連事業収入 商品売上	483,906	495,150	▲ 11,244	関連事業収入の減等	608,858	▲ 124,952
営業費	4,566,861	4,655,198	▲ 88,337		4,572,098	▲ 5,237
人件費	1,087,029	1,108,923	▲ 21,894	退職者等による減	1,101,610	▲ 14,581
業務費	909,646	969,755	▲ 60,109	車両使用料及び旅費交通費の減等	994,974	▲ 85,328
修繕経費	2,107,508	2,110,445	▲ 2,937		2,040,058	67,450
諸税	126,190	126,913	▲ 723		121,163	5,027
減価償却費	336,488	339,162	▲ 2,674	取得時期の変更等による減	314,292	22,196
営業損益	▲ 507,580	▲ 465,358	▲ 42,222		▲ 98,278	▲ 409,302
営業外収益	189,738	14,382	175,356	雇用調整助成金収入の増 (計上の変更による増) 及び 銀河鉄道運行支援交付金 170,000千円)	15,487	174,251
営業外費用	14,435	14,470	▲ 35		9,881	4,554
経常損益	▲ 332,277	▲ 465,446	133,169		▲ 92,673	▲ 239,604
特別利益	353,359	518,815	▲ 165,456	地域公共交通確保維持改善事業費補助金の増 (計上の変更による減) 及び 銀河鉄道運行支援交付金 ▲170,000千円)	126,855	226,504
特別損失	329,920	331,570	▲ 1,650	固定資産圧縮損の減	82,281	247,639
税引前当期損益	▲ 308,838	▲ 278,201	▲ 30,637		▲ 48,099	▲ 260,739
法人税等	4,394	4,394	0		4,394	0
当期損益	▲ 313,232	▲ 282,595	▲ 30,637		▲ 52,493	▲ 260,739

※千円未満端数処理の関係で、各項目の合計と合致しない場合がある。

新型コロナウイルス感染症対策について

新型コロナウイルス感染予防のため、様々な取り組みを実施してきたが、秋以降に対策を強化したのものもあることから、改めて全体について報告するものである。

1. 車両の除菌・抗菌（強化）

車両の除菌については毎日3編成、お客さまが多く触れる部分（吊り手・手すり等）を除菌している。これにより2日に1回、営業運転するすべての編成を除菌していることになる。運輸管理所・盛岡駅・本社の社員が協力して行っている。

「地域公共交通感染症拡大防止対策事業」として3年程度抗菌効果が持続する薬剤を使用して「車内抗菌・抗ウイルスコーティング」を全7編成で実施している。



2. 駅の除菌・抗菌（強化）

駅の除菌については、お客さまが多く触れる部分（券売機・カウンター・ドア等）を毎日除菌清掃している。

10月には盛岡駅の待合室、12月には巣子駅の待合室とトイレを3カ月程度抗菌効果が持続するもので抗菌処理を実施している。



3. 体温測定カメラの設置（新規）

「地域公共交通感染症拡大防止対策事業」として、盛岡駅に「体表温度測定カメラ」を設置している。

通常時に通過するすべての方を測定するのは困難だが、設置によりお客さまのセルフチェックを促すとともに、感染予防対策を実施していることを強くアピールしていく。



4. 消毒液、ハンドソープの設置（強化）




夏までは消毒液が品薄であったことから一部の駅にのみお客さま用の消毒液を設置していたが、供給が追いついてきたことから、設置駅を全有人駅に拡大した。

また、徹底した手洗いを推奨するため、当社管理のトイレにハンドソープを設置した。

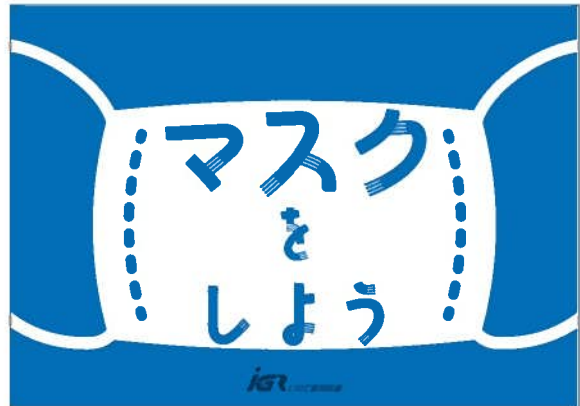
5. 車内マナーの呼びかけ（強化）

「車内・駅へのポスター掲出」と「駅・指令・乗務員による放送」を実施し、利用の多い学校に直接指導依頼も行っている。

新型コロナウイルス感染症対策についてのお願いです


- ① 列車内・駅構内ではマスクを着用し、会話は控えめにお願いします。
- ② 駅停車時、換気のためドアの「閉める」ボタンを押さないようお願いします。
- ③ できるだけ混雑する列車を避けてのご乗車をお願いします。


IGT




寒い季節で換気が難しくなることから、これまで以上にマナー徹底をお願いするため、10月からは直接訴えるポスターを追加し、目立つ旅客に対してはボードを使ってのお願いもしている。


新型コロナウイルス感染症予防対策マナー

飛沫感染予防のため、
マスクの着用をお願いします。

 不安に感じる方がいらっしゃいます。車内マナーへのご理解とご協力をお願いします。

新型コロナウイルス感染症予防対策マナー

飛沫感染予防のため、
会話は控えめでお願いします。

 お楽しみのところ申し訳ありませんが、車内マナーへのご理解とご協力をお願いします。

次期ダイヤ改正について

当社線のご利用実態やJ Rグループのダイヤ改正に合わせ、ダイヤを改正する。
 今回も通勤・通学・通院の利便性確保を前提に、J R東北本線との直通列車の見直しのほか、J R花輪線の輸送体系見直しに合わせて改正するものである。

1. 実施日 令和3年3月13日（土）

2. 主な変更内容

□ J R東北本線直通列車の輸送体系見直し

土休日のご利用が少ない次の列車を土休日区間運休とする。

〔下り〕一ノ関発 滝沢行き…盛岡（7:23 発）～滝沢間、土休日運休化

〔上り〕滝沢発 一ノ関行き…滝沢～盛岡（8:06 着）間、土休日運休化

□ J R花輪線輸送体系見直し等に伴う変更

J R花輪線の時刻が大幅に変更になることから、近接する時間帯に現在運転している列車の運転を取りやめる。

《花輪線“下り”列車の変更内容》

現 行			改 正 後		
列車番号	盛岡発時刻	好摩着時刻	列車番号	盛岡発時刻	好摩着時刻
1923D	5:06	5:31	1923D	5:00	5:25
1925D	6:55	7:22	1925D	6:55	7:22
1929D	12:37	13:02	①1927D	9:31	9:56
1931D	15:06	15:31	1931D	12:37	13:02
1935D	18:03	18:29	②1935D	16:40	17:05
1937D	19:20	19:46	1937D	18:08	18:33
1939D	20:40	21:06	③1939D	20:02	20:28

① 盛岡 9:31 発荒屋新町行を新設

② 盛岡 15:06 発大館行をお客さまの多い16:40に変更

③ 盛岡 19:20 発大館行と20:40 発荒屋新町行を、20:02 発鹿角花輪行に統合

この変更および車両運用の都合により、時刻が重なるまたは近接する下り列車3本を取りやめる。

運行を取りやめる列車			代替列車		
列車番号	盛岡発時刻	終着駅	列車番号	盛岡発時刻	終着駅
3511M	9:33	好摩	1927D	9:31	荒屋新町
3415M	11:56	滝沢	4531M	12:10	八戸
3419M	20:00	滝沢	1939D	20:02	鹿角花輪

《花輪線“上り”列車の変更内容》

現行			改正後		
列車番号	好摩発時刻	盛岡着時刻	列車番号	好摩発時刻	盛岡着時刻
1922D	7:10	7:37	1922D	7:09	7:37
1924D	7:50	8:20	1924D	7:49	8:20
1926D	9:13	9:40	1926D	9:13	9:40
1930D	13:05	13:30	①1930D	12:10	12:36
1932D	16:05	16:31	1932D	13:30	13:56
1934D	18:58	19:25	1934D	16:05	16:31
1938D	21:31	21:57	②1938D	20:12	20:38
			③1940D	22:18	22:44

① 盛岡 12:36 着を新設

②③ 盛岡 19:25 着を 20:38 着に、21:57 着を 22:44 着に繰り下げ

この変更により、時刻が重なる上り列車2本を取りやめる。

運行を取りやめる列車			代替列車		
列車番号	始発(滝沢)発時刻	盛岡着時刻	列車番号	滝沢発時刻	盛岡着時刻
3414M	12:20	12:35	1930D	12:20	12:36
3418M	20:23	20:38	1938D	20:22	20:38

3. 今改正での当社線における貨物列車通過本数

	現行	改正後	増減	記事
定期列車	38	38	0	下り19/上り19
予定臨時列車	12	10	-2	下り5/上り5
合計	50	48	-2	

基本的な本数の変更はなし。

駅営業時間等の変更について

次期ダイヤ改正（令和3年3月予定）及びご利用状況を踏まえて、駅の一部営業時間又は改札時間を見直すものである。

盛岡駅

- ・営業終了時刻を22:50→22:00に50分繰上げ
ご利用の少ない深夜時間帯の窓口での乗車券販売等を取り止める。一方で同時間帯の改札業務やお客さまのご案内に力を入れていく。

青山駅

- ・青山北口の営業終了時刻を19:30→19:15に15分繰り上げ
下り19:24発（1937D）の時刻が大幅に変更となるため、その前の19:13発（4543M）までの営業とし、上堂口の改札終了時刻と合わせる。
- ・青山南口の改札開始時刻を8:30→7:00に1時間30分繰り上げ
朝ラッシュ時に改札を行うことで、ご利用されるお客さまに対してサービスの向上を図るとともに、接客機会を増やすことでイメージアップを図っていく。
- ・青山南口の夜間改札終了時刻を20:00→19:15に45分繰り上げ
他の改札口と改札終了時刻を合わせる。

厨川駅・滝沢駅

- ・夜間改札終了時刻を20:00→19:30に30分繰り上げ
青山駅と同じく下り4543M列車までの改札とし、夜間改札終了時刻を30分繰り上げる。なお、本変更により青山駅～滝沢駅における改札終了時刻が揃うことになる。

好摩駅

- ・夜間改札（17:00～19:55）を取りやめ
ご利用状況を踏まえて夜間改札を取り止め、周辺の駅（渋民駅・いわて沼宮内駅）と同じく17:00までの改札とする。

一戸駅

- ・営業終了時刻を18:40→18:00に40分繰り上げ
営業時間を最も利用の多い下り17:21発、上り17:55発までとする。

現改比較表

駅名	〔現行〕 営業時間※1・改札時間		〔改定〕 営業時間・改札時間		増減	乗降人員 (2019年度)	備考
盛岡	営業	5:30 ~ 22:50	5:30 ~ 22:00	-0:50	11,290	ご利用の少ない深夜の窓口業務を取り止め、改札業務やお客様のご案内に力を入れていく。	
	改札	22:50 ~ 23:30	22:00 ~ 23:30	+0:50			
青山	北口	6:40 ~ 19:30	6:40 ~ 19:15	-0:15	3,375	19:24発の下り花輪線列車がこの時間から無くなることから、19:13発の下り列車までの改札とする。 南口は朝ラッシュからとする。	
	上堂口	6:40 ~ 19:15	6:40 ~ 19:15				
	南口	8:30 ~ 20:00	7:00 ~ 19:15	+0:45			
厨川	営業	6:45 ~ 17:00	6:45 ~ 17:00		3,111	19:28発の下り花輪線列車がこの時間から無くなることから、19:16発の下り列車までの改札とする。	
	改札	17:00 ~ 20:00	17:00 ~ 19:30	-0:30			
菓子	営業	7:00 ~ 16:30	7:00 ~ 16:30		1,001		
	改札	16:30 ~ 19:30	16:30 ~ 19:30				
滝沢	営業	6:45 ~ 17:00	6:45 ~ 17:00		3,044	19:36発の下り花輪線列車がこの時間から無くなることから、19:24発の下り列車までの改札とする。	
	改札	17:00 ~ 20:00	17:00 ~ 19:30	-0:30			
渋民		7:00 ~ 17:00	7:00 ~ 17:00		659		
好摩	営業	6:35 ~ 17:00	6:35 ~ 17:00		917	渋民駅といわて沼宮内駅と同様に※2 17時までの改札とする。	
	改札	17:00 ~ 19:55		-2:55			
岩手川口		7:00 ~ 12:30	7:00 ~ 12:30		269		
沼宮内		7:00 ~ 17:00	7:00 ~ 17:00		850		
御堂		7:00 ~ 10:30	7:00 ~ 10:30		58		
奥中山		6:35 ~ 16:15	6:35 ~ 16:15		329		
小鳥谷		7:30 ~ 12:20	7:30 ~ 12:20		98		
一戸		7:35 ~ 18:40	7:35 ~ 18:00	-0:40	543	最混雑列車までの営業とする。	
二戸		7:35 ~ 18:40	7:35 ~ 18:40		694		
金田一		7:20 ~ 17:00	7:20 ~ 17:00		205		

※1 営業時間…乗車券販売および改札

※2 花輪線直通旅客除く

国道4号付加車線整備事業に伴う用地の売却について

1. 事業概要

国土交通省が交通事故の削減及び交通の円滑化を図ることを目的とし、二戸郡一戸町において計画する「国道4号中山付加車線整備事業」を実施するうえで、当社が所有する鉄道用地の一部が事業用地として必要となる為、国土交通省へ用地を売却するものである。

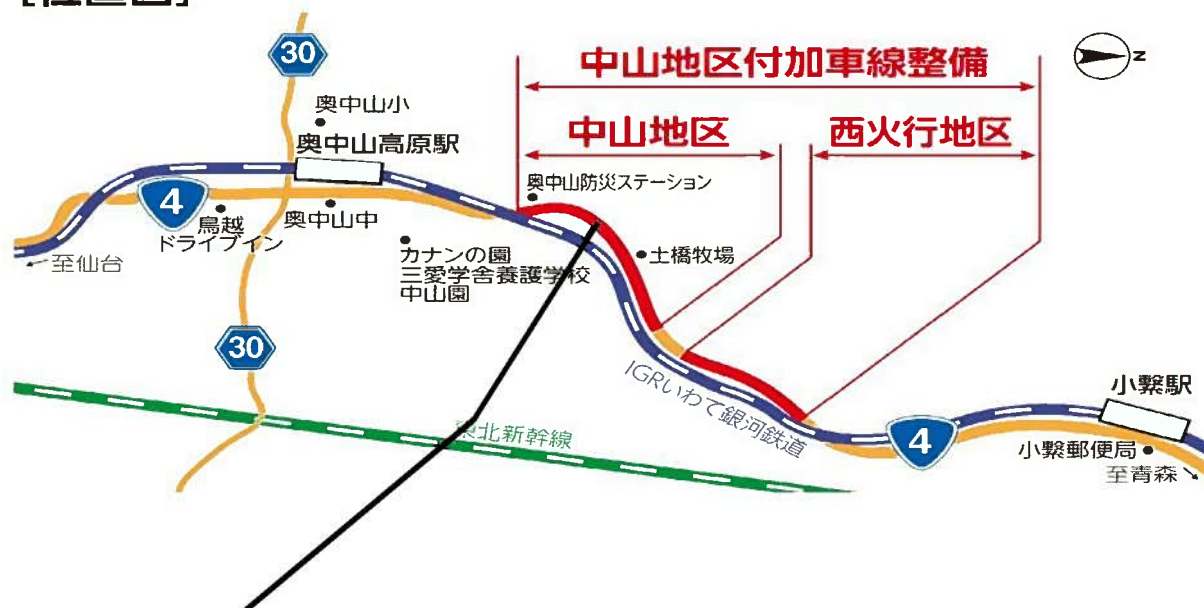
2. 計画内容

事業名：国道4号中山付加車線整備事業

場所：岩手県二戸郡一戸町中山字稻荷林～西火行地内

(いわて銀河鉄道線 奥中山高原駅・小繫駅間 581K500m)

【位置図】



新規企画きっぷの発売について

いわて銀河鉄道利用促進協議会による支援のもと、新型コロナウイルスで低迷する鉄道需要を喚起し、利用が少ない小学生が気軽に利用できるよう『小学生 100 円きっぷ』を発売します。

1. 発売・利用期間

冬休み・・・2020年12月19日(土)～2021年1月17日(日) [30日間]

春休み・・・2021年3月6日(土)～3月31日(水) [26日間]

2. 目的

マイカー社会で普段列車に乗ることの少ない小学生を対象にすることで、

- ① 列車の旅を味わっていただき、将来の利用に繋げる（ファンになっていただく）。
- ② ご家族も含めたお出かけにより、新規顧客の獲得・増収に繋げる。

3. 発売額

1回片道 100 円均一

商品券等での乗車券発売開始について

これまで、駅窓口での発売は現金およびクレジットカードのみでしたが、12月1日より商品券等による発売も開始しました。

1. 今回取扱いを開始した商品券

「G o T o トラベル地域共通クーポン」(1,000円券)

※今後、地域商品券や自治体等が発行する引換券等も、要請があれば検討。

2. 取扱い駅

盛岡・青山・厨川・滝沢・好摩・いわて沼宮内・一戸・二戸

3. 利用対象商品

普通乗車券、企画乗車券、オリジナルグッズ

《参考》G o T o トラベルイメージ

- ・ **旅行代金の15%相当額**を地域共通クーポンとして旅行者に配布
 - ※ 旅行代金の15%に1,000円未満の端数が生じる場合には四捨五入
＝端数が500円以上の場合には1,000円を付与
- ・ 一人一泊あたり6,000円が上限（日帰り旅行は3,000円が上限）



【資料 7】

開業以来の損益・輸送人員

		損益(千円)				輸送人員(人)			備考
		営業損益	経常損益	当期損益	累積損益	一日あたり	単年度計	年度累計	
第1期	H13年度	▲ 221,704	▲ 221,505	▲ 149,760	▲ 149,760	-	-	-	H13.5.25発足
第2期	H14年度	▲ 262,481	▲ 264,551	▲ 208,227	▲ 357,987	14,007	1,694,860	1,694,860	H14.12.1開業
第3期	H15年度	▲ 180,509	▲ 180,689	▲ 41,886	▲ 399,874	14,352	5,252,928	6,947,788	
第4期	H16年度	▲ 122,697	▲ 118,360	▲ 42,301	▲ 442,175	13,407	4,893,408	11,841,196	開業以来最大の累積損失
第5期	H17年度	▲ 124,736	▲ 114,041	5,954	▲ 436,221	13,577	4,681,679	16,522,875	
第6期	H18年度	▲ 41,125	▲ 22,025	32,229	▲ 403,991	13,769	5,025,556	21,548,431	H18.3.18開業 新駅効果
第7期	H19年度	▲ 64,727	▲ 38,919	29,975	▲ 374,015	13,613	4,982,303	26,530,734	
第8期	H20年度	▲ 54,645	▲ 17,026	18,478	▲ 355,537	13,337	4,868,006	31,398,740	
第9期	H21年度	▲ 35,350	▲ 19,796	44,640	▲ 310,896	12,954	4,727,984	36,126,724	
第10期	H22年度	▲ 168,056	▲ 135,864	▲ 104,092	▲ 414,988	13,079	4,773,696	40,900,420	東日本大震災
第11期	H23年度	314,844	311,792	311,636	▲ 103,351	12,832	4,696,597	45,597,017	線路使用料 本数比→両数比
第12期	H24年度	406,027	407,186	234,739	131,387	13,542	4,943,192	50,540,209	
第13期	H25年度	415,385	420,929	28,699	160,087	14,347	5,235,997	55,776,206	台風18号災害
第14期	H26年度	462,471	484,972	383,375	543,462	14,450	5,274,309	61,050,515	北斗星定期運行終了(3/13)
第15期	H27年度	92,553	99,368	107,404	650,867	14,126	5,170,120	66,220,635	北斗星臨時(8/22)、カシオペア(3/20)運行終了
第16期	H28年度	▲ 32,476	▲ 34,171	▲ 19,763	631,104	14,172	5,172,815	71,393,450	
第17期	H29年度	▲ 74,133	▲ 66,622	▲ 16,736	614,367	14,342	5,235,194	76,628,644	
第18期	H30年度	▲ 96,803	▲ 88,694	99,094	713,462	14,383	5,249,724	81,878,368	
第19期	R1年度	▲ 98,278	▲ 92,673	▲ 52,493	660,969	13,950	5,105,612	86,983,980	
第20期	R2年度	▲ 507,580	▲ 332,277	▲ 313,232	347,737	14,050	-	-	損益：R2見通し、輸送人員：R2年度計画